

# Elimax® Shampoo gegen Läuse & Nissen mit Läuseenschutzfaktor DE

Einzigtartige Kombination von garantierter Wirksamkeit und optimalem Komfort



- Eliminiert Läuse & Nissen
- Hält neue Läuse fern
- Schnell: Wirkt in nur 15 Minuten. Es ist nicht notwendig, das Produkt längere Zeit oder über Nacht auf dem Haar zu lassen
- Frei von Silikonen: Kann problemlos aus dem Haar gewaschen werden
- Frei von Insektiziden
- Benutzerfreundlicher Applikator für das einfache Verteilen auf dem Haar
- Wäscht das Haar: Macht es weich und glänzend

Vor der Behandlung die Packungsbeilage sorgfältig durchlesen.

## Wie wird Elimax® Shampoo verwendet?



### SCHRITT 1: Verteilen Sie das Shampoo auf dem trockenen Haar

Legen Sie ein Handtuch um Nacken und Schultern, um zu verhindern, dass das Produkt auf Haut oder Kleidung tropft. Verwenden Sie den praktischen Applikator, um Elimax® Shampoo direkt auf die Kopfhaut sowie in die trockenen Haarlängen ausreichend aufzutragen und alles zu bedecken. Versichern Sie sich, dass das Produkt weder in Mund/Lunge noch in die Augen kommt (z.B. in dem Sie Mund/Augen mit einem Waschlappen bedecken). Massieren Sie das Shampoo gut von den Haarwurzeln bis zu den Haarspitzen ein und achten Sie besonders auf die Bereiche hinter den Ohren und im Nacken. Lassen Sie das Produkt 15 Minuten einwirken, während Sie das Haar kämmen (siehe Schritt 2). Bedecken Sie das Haar nicht.



### SCHRITT 2: Kämmen Sie das Haar direkt nach dem Auftragen von Elimax®

Wenn Sie das Haar direkt nach dem Auftragen sorgfältig mit dem fein gezahnten Elimax® Nissenkamm kämmen, wird dies die Erfolgsrate der Behandlung weiter erhöhen.

1. Kämmen Sie das Haar mit einem normalen Kamm, um das Haar zu entwirren.
2. Teilen Sie das Haar in 4 Abschnitte: vom Vorderkopf zum Nacken und dann von einem Ohr zum anderen.
3. Als nächstes kämmen Sie jeden Abschnitt mit dem fein gezahnten Elimax® Nissenkamm so nah an der Kopfhaut wie möglich. Kämmen Sie immer von oben nach unten.
4. Reinigen Sie den Kamm nach jedem Abschnitt mit einem Papiertuch, um die gesammelten Läuse und Nissen zu entfernen. Legen Sie jede Laus/Nissen-freie Strähne zur Seite.



### SCHRITT 3: Waschen Sie das Haar nach 15 Minuten (inklusive der Zeit zum Haare kämmen)

Geben Sie zuerst etwas Wasser auf das behandelte Haar, um es aufzuschäumen. Spülen Sie den Schaum dann gründlich mit reichlich Wasser aus. Das Shampoo kann mit lauwarmem Wasser einfacher ausgespült werden. Achten Sie darauf, dass Elimax® nicht in die Augen gelangt. Das Haar muss nicht noch einmal mit einem normalen Shampoo gewaschen werden.

Trocknen Sie das Haar gründlich mit einem Handtuch ab. Verwenden Sie keinen Haartrockner. Falls die Behandlung am Abend angewendet wird, vergewissern Sie sich, dass das Haar vor dem Zubettgehen komplett getrocknet ist.

Überprüfen Sie das Haar 7 Tage lang täglich auf möglichen Befall. Wiederholen Sie die Behandlung, falls Sie in diesem Zeitraum erneuten Lausbefall entdecken. In der Mehrzahl der Fälle reicht eine einzige Behandlung aus.

## Was ist Elimax® Shampoo?

Elimax® Shampoo ist eine transparente Flüssigkeit aus einem speziell entwickelten Öl und einem Läuseenschutzfaktor (LPF®). Das Polymeröl wurde speziell ausgewählt um eine maximale Wirkung gegen Kopfläuse zu erzielen.

Die Mischung hat eine doppelte Wirkung:

1. Sie blockiert die Atemöffnungen von Läusen und Nissen, sie ersticken.
2. Sie trocknet Läuse aus und lässt die Haut des Insekts schrumpfen.

Elimax® Shampoo enthält keine neurotoxischen Insektizide, daher besteht keine Gefahr der Entwicklung einer Resistenz. Elimax® Shampoo enthält keine Silikone (Dimethicone), hinterlässt also keine fettigen Rückstände im Haar. Für maximalen Schutz gegen einen erneuten Lausbefall enthält Elimax® Shampoo den LPF®. Dieser Faktor macht das Haar für Läuse unattraktiv. Mit Elimax® Shampoo behandeltes und gewaschenes Haar wird weniger wahrscheinlich von neuen Läusen befallen.

## Wie schützt Elimax® Shampoo das Haar vor einem erneuten Befall?

Der LPF® ist eine Mischung aus einem Polymer (Acrylat) und öllöslichen Stoffen, welcher die Oberfläche des Haares weniger attraktiv für Läuse macht, die darauf krabbeln. Studien haben gezeigt, dass Läuse weniger wahrscheinlich auf Haaren und Geweben bleiben, welche mit Elimax® Shampoo behandelt wurden.

## Wann sollten Sie Elimax® Shampoo verwenden?

Verwenden Sie Elimax® wenn Sie Läusebefall vermuten.

## Auf unserer Website [www.elimax.com](http://www.elimax.com) finden Sie weitere praktische Informationen zur Verhinderung und Behandlung von Kopfläusen.

### Vorsichtsmaßnahmen

- Bei Überempfindlichkeit gegenüber einem der Inhaltsstoffe nicht anwenden. Bei Anzeichen einer Reizung, Behandlung sofort stoppen und das Haar mit einem normalen Shampoo und reichlich Wasser gründlich waschen. Das Produkt nicht verwenden, wenn die Kopfhaut bereits geschädigt oder verletzt ist.
- Im Falle eines schweren Lausbefalls (> 25 Läuse am Kopf) sind möglicherweise mehrere Anwendungen notwendig.
  - Kontakt mit Mund und Augen vermeiden (z.B. Mund und Augen mit einem Waschlappen bedecken). Im Fall von Augenkontakt gründlich mit Wasser ausspülen. Im Fall einer ungewollten Einnahme, Arzt oder Vergiftungszentrale kontaktieren.
  - Darauf achten, das Produkt sehr gut auszuwaschen.
  - Das Produkt während der Behandlung immer volle 15 Minuten anwenden, nie länger.
  - Die Haare während der Behandlung nicht abdecken (z.B. mit einer Duschhaube)
- Ein Handtuch um Nacken und Schultern legen, um zu verhindern, dass das Produkt auf die Haut oder die Kleidung tropft.
- Sollte das trotzdem geschehen, mit reichlich Wasser und Seife abwaschen.
- Bei Behandlung am Abend, bitte vergewissern, dass das Haar vor dem Zubettgehen komplett getrocknet ist.
- Nur zur äußerlichen Anwendung.
- Außerhalb der Reichweite von Kindern aufbewahren.



**Entzündlich:** Behandeltes Haar von Feuer, offenen Flammen oder heißen Objekten (Kerzen, Kamin, Föhn, Ofen etc.) fernhalten. Während der Behandlung niemals rauchen.

### Mögliche Nebenwirkungen

Elimax® Shampoo wird bei regelmäßigem Gebrauch sehr gut vertragen. In seltenen Fällen sind die folgenden unerwünschten Ereignisse möglich:

- Hautausschlag und Hautreizung
- Vorübergehender Haarausfall und Beschädigung des Haares
- Leicht geschwollene oder gereizte Augen
- Ablösen der Kopfhaut
- In seltenen Fällen können starke Irritationen des Auges auftreten. Stellen Sie (z.B. durch Bedeckung der Augen mit einem Waschlappen) sicher, dass das Produkt nicht in die Augen gerät

### Kontraindikationen

Es gibt keine Daten zur Verwendung durch schwangere oder stillende Frauen. Wenden Sie sich bei einem Läusebefall während der Schwangerschaft oder Stillzeit an Ihren Arzt. Dieses Produkt ist nur für Kopfläuse (nicht für Filz – oder Körperläuse) geeignet. Für Kinder unter 12 Monaten nicht geeignet.

### Zusammensetzung

Oligodecyl-Öl, Schäummittel, LPF® (Sesamöl, Acrylatcopolymer), Parfüm.

### Lagerbedingungen

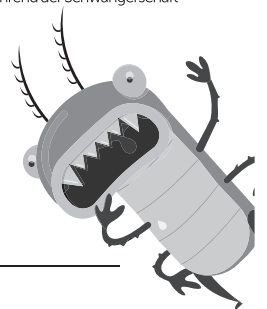
Das Produkt zwischen 5 °C und 25 °C und vor Licht geschützt lagern.

### Verpackung und Verfalldatum

Folgende Verpackungen sind verfügbar:

- Flasche mit 100 ml (CE1639) + Kamm (CE)
- Flasche mit 250 ml (CE1639) + Kamm (CE)

Produkt nach dem auf der Verpackung angegebenen Verfalldatum nicht mehr verwenden.



# Elimax<sup>®</sup> Anti-lice shampoo with lice protection factor

Unique combination of guaranteed efficacy and optimal convenience

EN

- Kills lice and nits
- Keeps new lice away
- Fast acting: works in just 15 minutes. No need to leave the product on the hair for longer or sleep with it on.
- Silicone free: easy to wash out
- Insecticide free
- User-friendly applicator for easy spreading onto the hair
- Washes the hair: leaves the hair soft and shiny

Read the leaflet carefully before treatment.

## How do you use Elimax<sup>®</sup> shampoo?



### STEP 1: Spread Elimax<sup>®</sup> shampoo onto dry hair

Wrap a towel around the shoulders and neck to prevent the product dripping onto skin and clothes. Use the easy applicator to apply Elimax<sup>®</sup> shampoo directly onto the scalp and along the whole length of the dry hair. Make sure the product does not get into the mouth/lungs or into the eyes (e.g. by covering mouth/eyes with a washcloth). Spread along the hair until completely saturated. Make sure you cover the area behind the ears and the back of the neck. Leave the product on for 15 minutes while combing (see step 2). Do not cover the hair.



### STEP 2: Comb the hair right after applying Elimax<sup>®</sup>

Carefully combing the hair with the fine-toothed Elimax<sup>®</sup> lice comb will further increase the success rate of the treatment.

1. Comb through the hair with an ordinary comb to get rid of the tangles.
2. Divide the hair into 4 sections: from the forehead to the nape, and from one ear to another.
3. Next, comb the hair in each section with the fine toothed Elimax<sup>®</sup> lice comb, starting as close as possible to the head. Always comb from the top of the head to the bottom.
4. Regularly wipe off the comb with a cotton pad to remove collected lice and nits. Comb each lice/nit-free tress over to the other side.



### STEP 3: Wash the hair after 15 minutes (including combing time)

First, apply a little water to the treated hair and work up a lather (foam). Rinse out the foam thoroughly using plenty of water. The product is easier to rinse out with lukewarm water. Take care to ensure that the product does not get into the eyes. There is no need to wash the hair again with regular shampoo.

Dry the hair thoroughly using a towel. Do not use a hair dryer. If the treatment is applied in the evening, make sure the hair is completely dry when going to bed. Check the hair daily for the following 7 days. Repeat treatment if you discover new lice during this period. In the majority of cases, a single treatment is sufficient.

## What is Elimax<sup>®</sup> shampoo?

Elimax<sup>®</sup> shampoo is a transparent liquid made up of a specially developed oil and a lice protection factor (LPF<sup>®</sup>). The special polymeric oil was specifically selected for maximum effect on head lice. The mixture has a double action: it blocks the breathing holes of the louse, and dehydrates and shrivels the skin of the insect. Elimax<sup>®</sup> shampoo does not contain neurotoxic insecticides, so there is no risk of resistance developing. Elimax<sup>®</sup> shampoo does not contain silicone (dimethicone), so it leaves no greasy residue on the hair. For maximum protection against new lice, Elimax<sup>®</sup> shampoo contains LPF<sup>®</sup>. This factor makes the hair unattractive to lice. Hair treated and washed with Elimax<sup>®</sup> shampoo is less likely to be infested by new lice.

## How does Elimax<sup>®</sup> shampoo protect the hair against new infestations?

LPF<sup>®</sup> is a combination of a polymer (acrylate) and oil-soluble substances that makes the surface of the hair less attractive for lice to crawl on. Research has shown that lice are less likely to stay on hair and tissue that has been treated with Elimax<sup>®</sup> shampoo.

## When should you use Elimax<sup>®</sup> shampoo?

When you suspect a lice infestation: use Elimax<sup>®</sup> shampoo.

To protect against (re)infestation: Elimax<sup>®</sup> shampoo can be used regularly as a preventive measure.

Visit our website [www.elimax.com](http://www.elimax.com) for more practical information about head lice prevention and treatment

## Precautions

- Do not use in case of hypersensitivity to any of the ingredients. In the event of a rash or signs of irritation/allergy, stop the treatment and wash your hair with your regular shampoo. Do not use this product if the scalp is already very irritated or damaged.
- Several applications may be needed in cases of heavy infestation (> 25 lice/head).
- Avoid contact with mouth/eyes (e.g. by covering mouth/eyes with a wash cloth). In case of contact with the eyes, rinse thoroughly with water. In case of accidental ingestion or aspiration, contact a doctor or your local anti-poison centre.
- Make sure you wash the product out well.
- Always leave the treatment on for the full 15 minutes, but no longer.
- Do not use the product under occlusion, e.g. by covering the hair with a shower cap or tin foil.
- Avoid the product dripping onto the body (neck, shoulders and chest) by wrapping a towel around the shoulders. If the product does come into contact with the skin, be sure to wash it off using soap.
- If the treatment is applied in the evening, make sure the hair is completely dry when going to bed.



For external use only.  
Keep out of the reach of children.



**FLAMMABILITY RISK:** Keep treated hair away from fire, flames or hot objects (candles, fireplace, hair dryer, stove,...). Never smoke during use or treatment.

## Possible side effects

Elimax<sup>®</sup> shampoo is well tolerated when used as indicated. In rare or very rare cases, the following adverse events may occur:

- Skin rash and irritation
- Temporary hair loss and damage
- Slightly puffy or prickly eyes
- Peeling scalp
- In rare cases severe eye irritation may occur. Make sure the product does not get into the eyes (e.g. by covering the eyes with a washcloth)

## Contraindications

There are no data on use by pregnant or breastfeeding women. In the event of lice infestation during pregnancy or breastfeeding, consult your GP. This product is only suitable for head lice (not suitable for pubic or body lice).  
Not suitable for children under 12 months.

## Composition

Oligodecane oil, foaming agents, LPF<sup>®</sup> (sesame oil, acrylate copolymer), fragrance.

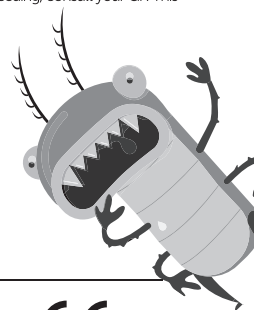
## Storage conditions

Store the product between 5 °C and 25 °C and protect from light.

## Packaging and expiry date

The following pack sizes are available:  
- 100 ml bottle (CE 1639) + comb (CE)  
- 250 ml bottle (CE 1639) + comb (CE)

Do not use the product after the expiry date mentioned on the package.



 **oystershell**  
laboratories  
 Oystershell NV  
Nijverheidsweg 10  
9820 Merelbeke  
BELGIUM

Letzte Änderung des Beipacktextes:  
**März 2019**  
This leaflet was last updated in:  
**March 2019**

**CE 1639**

1483/620277/19C/07020498/0  
OYS4892